

УТВЕРЖДЕН
приказом МП «Теплоплюс»
№129 от «13» мая 2020г.

РЕГЛАМЕНТ
о подключении (технологическом присоединении) объектов
капитального строительства к централизованным системам
холодного водоснабжения

МП «Теплоплюс»
2020г.

СОДЕРЖАНИЕ

1.	Общие положения.....	2
2.	Состав и последовательность действий по подключению объектов к централизованным системам холодного водоснабжения.....	2
3.	Получение технических условий о возможном подключении (технологическом присоединении) объекта капитального строительства к централизованным системам холодного водоснабжения.....	3-4
4.	Заключение договора о подключении (технологическом присоединении) к централизованной системе холодного водоснабжения и получение условий подключения (технологического присоединения) объекта к сетям водоснабжения.....	4-7
5.	Исполнение условий договоров о подключении (технологическом присоединении).....	7-9
6.	Установка и прием узла учета.....	9-10
7.	Подписание Акта о подключении (технологическом присоединении) объекта...	10
8.	Осуществление водоснабжения.....	10
9.	Контактная информация.....	10-12
10.	Блок схема.....	13
11.	Приложение 1. Бланк Заявления на выдачу условий подключения (технологическом присоединении) к централизованным сетям водоснабжения.....	15
12.	Приложение 2. Бланк Заявления на заключение договора о подключении (технологическом присоединении) к централизованным сетям водоснабжения.....	16
13.	Приложение 3. Бланк Заявления о готовности объекта к подключению централизованным системам холодного водоснабжения.....	17
14.	Приложение 4. Проект договора о подключении (технологическом присоединении) к централизованной системе холодного водоснабжения.....	18

1. Общие положения

1.1. Регламент о подключении (технологическом присоединении) объектов капитального строительства к централизованным системам холодного водоснабжения (далее - Регламент) определяет последовательность действий и порядок взаимодействия между Муниципальным предприятием Ординского округа «Теплоплюс» (далее – МП «Теплоплюс») и физическим или юридическим лицом, осуществляющим строительство (реконструкцию) объектов капитального строительства.

1.2. Регламент распространяется на подключение (технологическое присоединение) строящихся, реконструируемых или построенных, но не подключенных объектов капитального строительства (далее - Объект) к централизованным системам холодного водоснабжения на территории Ординского муниципального округа, а также в случаях увеличения потребляемой нагрузки ресурсов по водоснабжению существующими объектами в связи с изменением фактического объема водопотребления.

1.3. МП «Теплоплюс», не вправе требовать представления документов и сведений или осуществления действий, представление или осуществление которых не предусмотрено законодательством Российской Федерации о (градостроительной деятельности и законодательством Российской Федерации в сфере водоснабжения).

1.4. Настоящий Регламент разработан в соответствии с нормативно-правовыми актами:

- Федеральным законом от 07.12.2011 № 416-ФЗ (ред. от 25.12.2018) «О водоснабжении и водоотведении»;

- постановлением Правительства Российской Федерации от 29.07.2013 № 644 (ред. от 26.07.2018) «Об утверждении Правил холодного водоснабжения и водоотведения и о внесении изменений в некоторые акты Правительства Российской Федерации»;

- постановлением Правительства Российской Федерации от 29.07.2013 № (ред. от 29.06.2017) «Об утверждении типовых договоров в области холодного водоснабжения и водоотведения»;

- постановлением Правительства Российской Федерации от 13.02.2006 № 83 (ред. от 05.07.2018) «Об утверждении Правил определения и предоставления технических условий подключения объекта капитального строительства к сетям инженерно-технического обеспечения и Правил подключения объекта капитального строительства к сетям инженерно-технического обеспечения»;

- постановлением Правительства Российской Федерации от 13.05.2013 № 406 (ред. от 19.10.2018) «О государственном регулировании тарифов в сфере водоснабжения и водоотведения»;

- постановлением Правительства Российской Федерации от 04.09.2013 № 776 (ред. от 29.06.2017) «Об утверждении Правил организации коммерческого учета воды, сточных вод».

1.5. Список используемых в Регламенте сокращений:

1.5.1. Регламент - Регламент о подключении (технологическом присоединении) объектов капитального строительства к централизованным системам холодного водоснабжения.

1.5.2. Заказчик - правообладатель земельного участка (физическое или юридическое лицо), который планирует подключение объекта, находящегося на этом земельном участке, к системам водоснабжения.

1.5.3. МП «Теплоплюс» - Муниципальное предприятие Ординского округа «Теплоплюс», организация водопроводного хозяйства, осуществляющая холодное водоснабжение.

1.5.4. Объект - строящийся, реконструируемый или построенный объект капитального строительства или объект системы холодного водоснабжения, на котором предусматривается потребление холодной воды.

1.5.5. ТУ - технические условия на подключение (технологическое присоединение) объекта к централизованным системам водоснабжения.

1.5.6. УП - условия подключения объекта к централизованным системам водоснабжения.

1.5.7. ПТО - производственно-технический отдел МП «Теплоплюс», принимающий заявления с пакетом необходимых документов от физических и юридических лиц.

2. Состав и последовательность действий по подключению объектов к централизованным системам холодного водоснабжения

2.1. Для подключения объекта заказчику необходимо выполнить действия в следующем порядке:

- получить технические условия о возможном подключении объекта к сетям водоснабжения;

- заключить договоры о подключении (технологическом присоединении) к централизованным системам водоснабжения;
- разработать проект, включающий разделы НВ (наружные сети водоснабжения) и ВК (внутренние сети водоснабжения и канализации - устройство водомерного узла), и согласовать его с МП «Теплоплюс»;
- исполнить условия договора о подключении: осуществить строительство внутримплощадочных сетей;
- установить узел учета холодной воды, предъявить узел учета к освидетельствованию и получить допуск к эксплуатации;
- подписать Акт о подключении (технологическом присоединении).

После выполнения вышеуказанных действий необходимо заключить договор водоснабжения.

Графическое изображение состава и последовательности действий (с указанием сроков), осуществляемых при подключении к централизованной системе водоснабжения отражено в блок-схеме (прилагается).

3. Получение технических условий о возможном подключении (технологическом присоединении) объекта капитального строительства к централизованным системам холодного водоснабжения

Выдача МП «Теплоплюс» технических условий осуществляется органу местного самоуправления либо правообладателю земельного участка в течение 14 рабочих дней с момента получения запроса с приложением необходимого пакета документов от Заказчика.

Запрос на выдачу технических условий с необходимым пакетом документов может быть подан в МП «Теплоплюс»: ул. Тракторная, 22, с. Орда, Пермский край.

Запрос о предоставлении технических условий или информации о плате за подключение объекта капитального строительства к сетям инженерно-технического обеспечения должен содержать:

- наименование лица, направившего, запрос, его местонахождение и почтовый адрес;
- нотариально заверенные копии учредительных документов, а также документы, подтверждающие полномочия лица, подписавшего запрос;
- правоустанавливающие документы на земельный участок (для правообладателя земельного участка);
- информацию о границах земельного участка, на котором планируется осуществить строительство объекта капитального строительства или на котором расположен реконструируемый объект капитального строительства;
- информацию о разрешенном использовании земельного участка;
- информацию о предельных параметрах разрешенного строительства (реконструкции) объектов капитального строительства, соответствующих данному земельному участку;
- необходимые виды ресурсов, получаемых от сетей инженерно-технического обеспечения, а также виды подключаемых сетей инженерно-технического обеспечения;
- планируемый срок ввода в эксплуатацию объекта капитального строительства (при наличии соответствующей информации);
- планируемую величину необходимой подключаемой нагрузки (при наличии соответствующей информации).

При наличии технической возможности подключения (технологического присоединения) к сетям инженерно-технического, обеспечения, используемым в процессе холодного водоснабжения, и при наличии свободной мощности, необходимой для осуществления холодного водоснабжения, МП «Теплоплюс» не вправе отказать в выдаче технических условий. Отсутствие на момент запроса указанных резервов является основанием для отказа в выдаче технических условий.

Срок действия ТУ, исчисляемый с даты их выдачи и составляющий (за исключением случаев, предусмотренных законодательством Российской Федерации) при комплексном освоении земельных участков в целях жилищного строительства составляет не менее 5 лет, а в остальных случаях, менее 3 лет. По истечении этого срока параметры выданных технических условий могут быть изменены.

В случае, если подключение объекта капитального строительства возможно только к существующим сетям инженерно-технического обеспечения, принадлежащим на праве собственности или на ином законном основании лицу, которое является потребителем соответствующего вида ресурсов (далее - основной абонент), технические условия такого подключения могут быть выданы основным абонентом по согласованию с МП «Теплоплюс», к чьим объектам присоединены принадлежащие основному абоненту сети инженерно-технического обеспечения. По соглашению между МП «Теплоплюс» и основным абонентом технические условия

может разработать МП «Теплоплюс».

При подключении к сетям, возведенным частными лицами (ИЖС) в порядке, предусмотренном действующим законодательством о технологическом подключении, Заказчику необходимо получить письменное разрешение владельцев (владельца) сетей схему разграничения эксплуатационной ответственности наружных сетей водоснабжения Сторон по форме согласно приложению к техническим условиям или условиям подключения.

Выдача технических условий или информации о плате за подключение объекта капитального строительства к сетям инженерно-технического обеспечения осуществляется без взимания платы. При смене правообладателя земельного участка, которому были выданы технические условия, новый правообладатель вправе воспользоваться этими техническими условиями, уведомив МП «Теплоплюс» о смене правообладателя.

4. Заключение договора о подключении (технологическом присоединении) к централизованной системе холодного водоснабжения и получение условий подключения (технологического присоединения) объекта к сетям водоснабжения

4.1. Перечень документов и сведений, представляемых Заказчиком одновременно с заявлением о заключении договора о подключении (технологическом присоединении) к централизованной системе холодного водоснабжения.

Для заключения договора о подключении и получения УП заказчик направляет в организацию водопроводно хозяйства, заявление о подключении, содержащее полное и сокращенное наименование заявителя (для физических лиц - фамилия, имя, отчество), его местонахождение и почтовый адрес, наименование подключаемого объекта и кадастровый номер земельного участка, на котором располагается подключаемый объект, данные об общей подключаемой нагрузке с приложением следующих документов:

- копии учредительных документов, а также документы, подтверждающие полномочия лица, подписавшего заявление;
- нотариально заверенные копии правоустанавливающих документов на земельный участок;
- ситуационный план расположения объекта с привязкой к территории населенного пункта;
- топографическая карта участка в масштабе 1:500 (со всеми наземными и подземными коммуникациями и сооружениями), согласованная с эксплуатирующими организациями;
- информация о сроках строительства (реконструкции) и ввода в эксплуатацию строящегося (реконструируемого) объекта;
- баланс водопотребления подключаемого объекта в период использования максимальной величины мощности (нагрузки) с указанием целей использования холодной воды и распределением объемов подключаемой нагрузки по целям использования, в том числе на пожаротушение, периодические нужды, заполнение бассейнов;
- сведения о назначении объекта, высоте и об этажности зданий, строений, сооружений.

Заявление на заключение договора о подключении (технологическом присоединении) и выдачу условий подключения с необходимым пакетом документов может быть подано в МП «Теплоплюс», в форме электронного документа на e-mail: mp_teplo@mail.ru или на бумажном носителе в МП «Теплоплюс» по адресу: ул. Тракторная, 22, с. Орда, Пермский край.

В случае, если Заказчик ранее предоставлял организации водопроводно хозяйства такие документы при получении технических условий подключения и сведения, содержащиеся в этих документах, не изменились, повторное предоставление документов не требуется.

Заявление и документы представляются на бумажном носителе или в форме электронного документа на e-mail: mp_teplo@mail.ru

Заявление и документы, представленные в форме электронного документа, подписываются лицами, уполномоченными на их подписание в соответствии с законодательством Российской Федерации, с использованием усиленной квалифицированной электронной подписи (для юридических лиц и индивидуальных предпринимателей) или простой электронной подписи (для физических лиц), предусмотренных Федеральным законом «Об электронной подписи». Заявитель несет ответственность за достоверность и полноту прилагаемых к заявлению документов в форме электронного документа в соответствии с законодательством Российской Федерации.

В случае некомплектности представленных документов или несоответствия представленного баланса водопотребления назначению объекта, его высоте и этажности МП «Теплоплюс» в течение 3 рабочих дней со дня получения заявления направляет Заказчику уведомление о необходимости в течение 20 рабочих дней со дня его получения представить недостающие сведения и (или) документы и приостанавливает рассмотрение заявления до получения недостающих сведений и (или) документов.

В случае непредставления Заказчиком недостающих сведений и (или) документов в течение указанного срока МП «Теплоплюс» аннулирует заявление и уведомляет об этом Заказчика в течение 3 рабочих дней со дня принятия решения об аннулировании указанного заявления.

4.2. Порядок и сроки заключения договора о подключении (технологическом присоединении) к централизованным системам холодного водоснабжения.

Договоры о подключении (технологическом присоединении) к централизованным системам водоснабжения являются публичными и заключаются в соответствии с типовыми договорами о подключении (технологическом присоединении) к централизованным системам водоснабжения, утвержденными Правительством Российской Федерации, в порядке, установленном Гражданским кодексом Российской Федерации.

В случае представления сведений и документов в полном объеме и наличия технической возможности подключения (технологического присоединения), предприятие в течение 20 рабочих дней со дня представления сведений и документов в полном объеме направляет по указанному в заявлении адресу либо выдает нарочно Заказчику в 2 экземплярах подписанный договор о подключении (технологическом присоединении) с приложением условий подключения (технологического присоединения) и расчета платы за подключение (технологическое присоединение).

В случае необходимости установления платы за подключение к централизованной системе холодного водоснабжения в индивидуальном порядке, подписанный договор направляется заявителю в 2 экземплярах в течение 20 рабочих дней, с даты установления Министерством тарифного регулирования и энергетики Пермского края платы за подключение.

В условиях подключения (технологического присоединения) к Централизованной системе холодного водоснабжения должны быть указаны:

- срок действия условий подключения (технологического присоединения);
- точка подключения (технологического присоединения) с указанием адреса (места нахождения точки подключения);
- технические требования к объектам капитального строительства заявителя, в том числе к устройствам и сооружениям для подключения (технологического присоединения), а также к выполняемым заявителем мероприятиям для осуществления подключения (технологического присоединения);
- гарантируемый свободный напор в месте подключения (технологического присоединения) и геодезическая отметка верха трубы;
- разрешаемый отбор объема холодной воды и режим водопотребления (отпуска);
- требования по установке приборов учета воды и устройству узла учета, требования к средствам измерений (приборам учета) воды в узлах учета, требования к проектированию узла учета, месту размещения узла учета, схеме установки прибора учета и иных компонентов узла учета, техническим характеристикам прибора учета, в том числе точности, диапазону измерений и уровню погрешности (требования к прибору учета воды не должны содержать указания на определенные марки приборов и методики измерения);
- требования по обеспечению соблюдения условий пожарной безопасности и подаче расчетных расходов холодной воды для пожаротушения;
- перечень мер по рациональному использованию холодной воды, имеющий рекомендательный характер;
- границы эксплуатационной ответственности по водопроводным сетям организации водопроводного хозяйства и заявителя.

Заявитель подписывает оба экземпляра проекта договора о подключении в течение 20 рабочих дней после его получения от МП «Теплоплюс» и направляет 1 экземпляр в адрес предприятия. Для заключения договора о подключении по истечении этого срока, но в течение срока действия технических условий, Заказчик вправе повторно обратиться с заявлением о подключении (технологическом присоединении) в организацию водопроводного хозяйства. При этом повторного представления документов, если фактические обстоятельства на день подачи нового заявления по сравнению с указанными в представленных ранее документах не изменились и являются актуальными на день повторного представления, не требуется.

МП «Теплоплюс» представляет Заказчику подписанный проект договора о подключении в течение 20 рабочих дней со дня получения повторного обращения.

Заявитель подписывает 2 экземпляра проекта договора о подключении (технологическом присоединении) в течение 10 рабочих дней со дня получения подписанного организацией водопроводного хозяйства проекта договора о подключении (технологическом присоединении) и направляет в указанный срок один экземпляр организации водопроводного хозяйства с

приложением к нему документов, подтверждающих полномочия лица, подписавшего договор о подключении (технологическом присоединении).

В случае несогласия с представленным проектом договора о подключении (технологическом присоединении) Заявитель в течение 30 рабочих дней со дня получения подписанного исполнителем проекта договора о подключении (технологическом присоединении) направляет организации водопроводного хозяйства подписанный проект договора о подключении (технологическом присоединении), с приложением протокола разногласий по пунктам договора, с которыми Заявитель не согласен.

При направлении заявителем мотивированного отказа от подписания проекта, договора о подключении (технологическом присоединении) и протокола разногласий организация водопроводного хозяйства в течение 10 рабочих дней со дня получения мотивированного отказа рассматривает его и сообщает Заявителю о принятии проекта договора о подключении к централизованной системе водоснабжения в редакции Заявителя, либо при несогласии с

Протоколом разногласий, направляет в адрес Заявителя Протокол согласования разногласий. При отклонении Протокола разногласий, либо неполучении извещения, о результатах его рассмотрения в указанный срок, Заявитель, направивший Протокол разногласий, вправе передать разногласия, возникшие при заключении указанного договора, на рассмотрение суда.

В случае неполучения от Заявителя, подписанного с его стороны договора о подключении (технологическом присоединении) к централизованной системе водоснабжения, в указанный срок либо в случае отказа Заявителя от его подписания, поданная таким Заявителем заявка на подключение к централизованной системе водоснабжения аннулируется. Заявителю направляется извещение об аннулировании заявки.

При наличии технической возможности подключения к централизованной системе водоснабжения и при наличии свободной мощности в соответствующей точке подключения, отказ потребителю, в том числе застройщику, в заключении договора о подключении (технологическом присоединении) к централизованной системе водоснабжения и объекта капитального строительства, не допускается.

Техническая возможность на подключение к централизованной системе водоснабжения существует:

- при наличии резерва пропускной способности сетей, обеспечивающих передачу необходимого объема воды;
- при наличии резерва мощности по производству ресурса (дополнительного объема воды).

В случае, если на момент обращения Заявителя, отсутствует техническая возможность подключения объекта к централизованной системе холодного водоснабжения в соответствующей точке подключения МП «Теплоплюс», в течение 30 дней обязано обратиться в орган местного самоуправления, утвердивший Схему водоснабжения, с предложением о включении в нее мероприятий по обеспечению технической возможности подключения к централизованной системе холодного водоснабжения подключаемого объекта с приложением заявки на подключение.

Орган местного самоуправления, утвердивший Схему холодного водоснабжения, в сроки, в порядке и на основании критериев, которые установлены требованиями к порядку разработки и утверждения схем водоснабжения, утвержденными Правительством Российской Федерации, принимает решение о внесении изменений в Схему холодного водоснабжения или об отказе во внесении в нее таких изменений.

В случае отказа органа местного самоуправления, утвердившего Схему холодного водоснабжения, во внесении изменений в схему, указанные органы обязаны обосновать отказ и предоставить заявителю информацию об иных возможностях водоснабжения подключаемого объекта.

В случае отказа органа местного самоуправления, утвердившего Схему холодного водоснабжения, во внесении изменений в схему холодного водоснабжения в части мероприятий, обеспечивающих возможность подключения объекта капитального строительства Заявителя к централизованной системе холодного водоснабжения, МП «Теплоплюс» отказывает Заявителю в заключении договора о подключении (технологическом присоединении) к централизованной системе холодного водоснабжения, в связи с отсутствием технической возможности подключения.

4.3 Сведения о размере платы за подключение (технологическое присоединение) к централизованным системам холодного водоснабжения:

Плата за подключение (технологическое присоединение) к сетям инженерно-технического обеспечения, используемым в процессе холодного водоснабжения, определяется в соответствии с Федеральным законом «О водоснабжении и водоотведении» и рассчитывается исходя из

установленных тарифов на подключение (технологическое присоединение) с учетом величины подключаемой (технологически присоединяемой) нагрузки и расстояния от точки подключения (технологического присоединения) объекта капитального строительства заявителя до точки подключения (технологического присоединения) водопроводных сетей к централизованной системе холодного водоснабжения.

Плата за подключение (технологическое присоединение), устанавливаемая с учетом величины подключаемой (технологически присоединяемой) нагрузки и расстояния от точки подключения (технологического присоединения) объекта капитального строительства заявителя до точки подключения (технологического присоединения) водопроводных сетей к централизованной системе холодного водоснабжения, включает в себя затраты на создание водопроводных сетей и объектов на них от существующих сетей централизованной системы холодного водоснабжения (объектов такой системы) до точки подключения (технологического присоединения) объекта капитального строительства заявителя, за исключением расходов заявителя на создание этих сетей и объектов и расходов, предусмотренных на создание этих сетей и объектов за счет других источников финансирования, либо средств, полученных на создание этих сетей и объектов обеспечения за счет иных источников, в том числе средств бюджетов бюджетной системы Российской Федерации.

При установлении платы за подключение (технологическое присоединение) в индивидуальном порядке могут учитываться расходы на увеличение мощности (пропускной способности) централизованной системы холодного водоснабжения, в том числе расходы на реконструкцию и модернизацию существующих объектов централизованной системы холодного водоснабжения в порядке, определенном основами ценообразования в сфере водоснабжения, утвержденными Правительством Российской Федерации.

Постановлением Министерства тарифного регулирования и энергетики Пермского края утверждены ставки тарифов за подключаемую нагрузку и за протяженность сетей для расчета платы за подключение к централизованным системам холодного водоснабжения, Постановлением Министерства тарифного регулирования и энергетики Пермского края на текущий год размещен на официальном сайте Службы: <http://rst.permkrai.ru/>.

Плата за работы по присоединению сетей объекта в точке подключения (технологического присоединения) к централизованным системам холодного водоснабжения организации водопроводного хозяйства в состав платы за подключение (технологическое присоединение) включена.

Внесение заявителем платы за подключение (технологическое присоединение) по договору о подключении осуществляется в следующем порядке:

- 35 процентов платы за подключение (технологическое присоединение) вносится в течение 15 дней со дня заключения договора о подключении;
- 50 процентов платы за подключение (технологическое присоединение) вносится в течение 90 дней со дня заключения договора о подключении, но не позднее даты фактического подключения (технологического присоединения);
- 15 процентов платы за подключение (технологическое присоединение) вносится в течение 15 дней со дня подписания сторонами акта о присоединении, но не позднее выполнения условий подачи ресурсов.

В случае неисполнения либо ненадлежащего исполнения Заказчиком обязательств по оплате МП «Теплоплюс» вправе потребовать от Заказчика уплаты пени в размере одной сто тридцатой ключевой ставки Центрального банка Российской Федерации, действующей на день фактической оплаты, от не выплаченной в срок суммы за каждый день просрочки, начиная со следующего дня после дня наступления установленного срока оплаты по день фактической оплаты.

5. Исполнение условий договоров о подключении (технологическом присоединении)

5.1. При исполнении договора о подключении (технологическом присоединении) к централизованной системе водоснабжения предприятие обязано:

- осуществить мероприятия по созданию (реконструкции) централизованных систем холодного водоснабжения до точек подключения, а также по подготовке централизованной системы холодного водоснабжения к подключению (технологическому присоединению) объекта и подаче холодной воды не позднее установленной настоящим договором даты подключения (технологического присоединения);
- проверить выполнение Заявителем условий подключения (технологического присоединения), в том числе установить техническую готовность внутриплощадочных и (или) внутридомовых сетей и оборудования объекта к приему холодной воды;

- проверить выполнение Заявителем работ по промывке и дезинфекции внутриплощадочных и (или) внутридомовых сетей и оборудования объекта;
- осуществить допуск к эксплуатации узла учета в соответствии с Правилами организации коммерческого учета воды, сточных вод, утвержденными постановлением Правительства Российской Федерации от 4 сентября 2013 г. № 776 "Об утверждении Правил организации коммерческого учета воды, сточных вод";
- установить пломбы на приборах учета (узлах учета) холодной воды, кранах, фланцах, задвижках на их обводах;
- осуществить действия по подключению (технологическому присоединению) к централизованной системе холодного водоснабжения и внутриплощадочных и (или) внутридомовых сетей и оборудования объекта не ранее установления Заявителем технической готовности внутриплощадочных и (или) внутридомовых сетей и оборудования объекта к приему холодной воды;

5.2. При исполнении договора о подключении (технологическом присоединении) к централизованной системе водоснабжения предприятие, обязано:

- участвовать в приемке работ по укладке водопроводных и (или) канализационных сетей от объекта до точки подключения;
- изменить дату подключения объекта к централизованной системе холодного водоснабжения на более позднюю без изменения сроков внесения платы за подключение (технологическое присоединение), если Заявитель не предоставил организации водопроводно-канализационного хозяйства в установленные настоящим договором сроки возможность осуществить подключение.

5.3. При исполнении договора о подключении Заявитель обязан:

- выполнить условия подключения (технологического присоединения), в том числе представить организации водопроводного хозяйства выписку из раздела утвержденной в установленном порядке проектной документации в одном экземпляре, в которой содержатся сведения об инженерном оборудовании, водопроводных сетях, перечень инженерно-технических мероприятий и содержание технологических решений. Указанная документация представляется заказчиком при направлении уведомления о выполнении условий подключения (технологического присоединения);
- осуществить мероприятия по подготовке внутриплощадочных и (или) внутри домовых сетей и оборудования объекта к подключению (технологическому присоединению) к централизованной системе холодного водоснабжения и подаче холодной воды;
- осуществить мероприятия по промывке и дезинфекции внутриплощадочных и (или) внутридомовых сетей и оборудования объекта;
- в случае внесения изменений в проектную документацию на строительство (реконструкцию) объекта капитального строительства, влекущих изменение указанной в настоящем договоре нагрузки, направить организации водопроводного хозяйства такие изменения с предложением о внесении соответствующих изменений в настоящий договор. Изменение заявленной нагрузки не может превышать величину, определенную техническими условиями подключения объекта капитального строительства к централизованной системе холодного водоснабжения, полученными в порядке, предусмотренном Правилами определения и предоставления технических условий, подключения объекта капитального строительства к сетям инженерно-технического обеспечения, утвержденными постановлением Правительства Российской Федерации от 13 февраля 2006 г. №83 "Об утверждении Правил определения и предоставления технических условий подключения объекта капитального строительства к сетям инженерно-технического обеспечения и Правил подключения объекта капитального строительства к сетям инженерно-технического обеспечения";
- направить в адрес организации водопроводного хозяйства уведомление о выполнении условий подключения (технологического присоединения);
- обеспечить доступ организации водопроводного хозяйства для проверки выполнения условий подключения (технологического присоединения), в том числе готовности внутриплощадочных и (или) внутридомовых сетей и оборудования Объекта к приему холодной воды, промывки и дезинфекции внутриплощадочных и (или) внутридомовых сетей и оборудования, а также установления пломб на приборах учета холодной воды, кранах, фланцах, задвижках на их обводах;
- внести плату за подключение (технологическое присоединение) к централизованной системе холодного водоснабжения в размере и сроки, которые предусмотрены настоящим договором.

5.4. При исполнении договора о подключении Заявитель имеет право:

- получить информацию о ходе выполнения предусмотренных настоящим договором мероприятий по подготовке централизованной системы холодного водоснабжения к подключению (технологическому присоединению) объекта;
- в одностороннем порядке расторгнуть договор о подключении (технологическом

присоединении) при нарушении организацией водопроводного хозяйства сроков исполнения обязательств, указанных в договоре о подключении.

В соответствии с выданными МП «Теплоплюс» техническими условиями или условиями подключения Заявитель разрабатывает проектную документацию в порядке, установленном законодательством. Изменения в проектной документации, необходимость которых выявлена в ходе проектирования, согласовывается с Предприятием на стадии проектирования в обязательном порядке.

При превышении срока действий условий подключения, указанный срок продлевается по согласованию с МП «Теплоплюс» на основании письменного обращения Заявителя.

МП «Теплоплюс» осуществляет контроль за выполнением мероприятий по подключению без взимания дополнительной платы.

До начала подачи ресурса Заявитель:

- заключает договор водоснабжения;
- заключает временный договор водоснабжения, в случае необходимости, на период строительства.

Осуществление подключения завершается составлением и подписанием обеими сторонами акта о подключении (технологическом присоединении) в котором указываются границы раздела водопроводных и (или) канализационных сетей по признаку владения на праве собственности или ином законном основании.

Строительство сетей водоснабжения от точки подключения в соответствии с условиями подключения (технологического присоединения) до границы земельного участка объекта Заказчика осуществляется в соответствии с разработанной проектной документацией. Срок выполнения работ определяется в соответствии с заключенным договором.

Строительство внутриплощадочных и (или) внутридомовых сетей водоснабжения и оборудования объекта до точки подключения, а также мероприятия по промывке и дезинфекции внутриплощадочных и (или) внутридомовых сетей и оборудования объекта осуществляется Заказчиком. Затем Заказчик направляет в организацию водопроводного хозяйства уведомление о готовности сетей и обеспечивает доступ организации водопроводного хозяйства для проверки выполнения условий подключения (технологического присоединения), в том числе готовности внутриплощадочных и (или) внутридомовых сетей и оборудования объекта к приему холодной воды, а также установления пломб на приборах учета (узлах учета) холодной воды.

Работы по промывке и дезинфекции внутриплощадочных и внутридомовых сетей и оборудования могут выполняться организацией водопроводного хозяйства по отдельному возмездному договору. При этом стоимость указанных работ не включается в состав расходов, учитываемых при установлении платы за подключение (технологическое присоединение). В случае выполнения работ по промывке и дезинфекции внутриплощадочных и внутридомовых сетей и оборудования Заказчиком собственными силами либо с привлечением третьего лица на основании отдельного договора, МП «Теплоплюс» осуществляет контроль за выполнением указанных работ.

При направлении уведомления о готовности сетей холодного водоснабжения, Заказчик представляет организации водопроводного хозяйства исполнительную документацию на построенный либо реконструированный объект. Уведомление с необходимым пакетом документов подается в МП «Теплоплюс» по адресу: ул. Тракторная, 22, с. Орда, Пермский край.

Организация водопроводного хозяйства осуществляет фактическое подключение объекта к централизованной системе холодного водоснабжения при условии выполнения заказчиком условий подключения (технологического присоединения) и внесения платы за подключение (технологического присоединение) в размерах и сроки, предусмотренные договором о подключении (технологическом присоединении).

6. Установка и прием узла учета

После выполнения, в соответствии с проектной документацией, строительно-монтажных работ и установки узла учета, Заказчик направляет в МП «Теплоплюс» уведомление о готовности сетей и обеспечивает доступ организации водопроводного хозяйства для проверки выполнения условий подключения (технологического присоединения), в том числе готовности внутриплощадочных и (или) внутридомовых сетей и оборудования объекта к приему холодной воды, а также установления пломб на приборах учета (узлах учета) холодной воды.

МП «Теплоплюс» осуществляет допуск к эксплуатации узла учета в соответствии с Правилами организации коммерческого учета воды, сточных вод, утвержденными постановлением Правительства Российской Федерации от 04.09.2013 № 776 «Об утверждении Правил организации коммерческого учета воды, сточных вод» и устанавливает пломбы на приборах учета (узлах учета)

холодной воды, кранах, фланцах, задвижках на их обводах в течение 14 рабочих дней с момента получения Уведомления с составлением соответствующего Акта. В случае наличия замечаний, Заказчик устраняет их и повторно направляет уведомление.

7. Подписание Акта о подключении (технологическом присоединении) объекта

Акт о подключении (технологическом присоединении) объекта подписывается организацией водопроводного хозяйства и Заказчиком в течение 5 рабочих дней с даты фактического подключения (технологического присоединения) объекта к централизованной системе холодного водоснабжения и проведения работ по промывке и дезинфекции внутрисплощадочных и (или) внутридомовых сетей и оборудования объекта.

Если в ходе проверки соблюдения условий подключения (технологического присоединения) будет обнаружено нарушение выданных условий подключения (технологического присоединения), в том числе отсутствие технической готовности внутрисплощадочных и (или) внутридомовых сетей и оборудования объекта к приему холодной воды, несоответствие холодной воды санитарно-гигиеническим требованиям, то организация водопроводного хозяйства вправе отказаться от подписания акта о подключении (технологическом присоединении) объекта, направив Заказчику мотивированный отказ. Мотивированный отказ и замечания, выявленные в ходе проверки выполнения условий подключения (технологического присоединения), готовности внутрисплощадочных и (или) внутридомовых сетей и оборудования объекта к приему холодной воды, проверки соответствия холодной воды санитарно-гигиеническим требованиям, и срок их устранения указываются в уведомлении о необходимости устранения замечаний, выдаваемом организацией водопроводного хозяйства заказчику не позднее 20 рабочих дней со дня получения от Заказчика уведомления о готовности, сетей.

Акт о подключении содержит информацию (со схемами) о границах балансовой принадлежности и эксплуатационной ответственности объектов централизованных систем холодного водоснабжения МП «Теплоплюс» и Заказчика.

8. Осуществление водоснабжения

Водоснабжение в соответствии с условиями подключения (технологического присоединения) осуществляется МП «Теплоплюс» после выполнения Заказчиком условий договора о подключении (технологическом присоединении), подписания сторонами акта о подключении объекта и заключения договора холодного водоснабжения с даты, определенной таким договором.

Заключение договора осуществляется на основании постановления Правительства Российской Федерации от 29.07.2013 № 644 (ред. от 26.07.2018) «Об утверждении Правил холодного водоснабжения и водоотведения и о внесении изменений в некоторые акты Правительства Российской Федерации», постановления Правительства Российской Федерации от 29.07.2013 № 645 (ред. от -29.06.2011) «Об утверждении типовых договоров в области холодного водоснабжения и водоотведения».

Заявление на заключение договора холодного водоснабжения для собственников жилых домов с необходимым пакетом документов может быть подано в МП «Теплоплюс» по адресу: с. Орда, ул. Тракторная, 22.

Заявление на заключение договора холодного водоснабжения для собственников объектов капитального строительства нежилого назначения с необходимым пакетом документов может быть подано в МП «Теплоплюс» по адресу: с. Орда, ул. Тракторная, 22.

Для заключения договора холодного водоснабжения, Заказчиком направляется заявка на заключение такого договора, которая рассматривается организацией водопроводного хозяйства в течение 20 дней со дня ее поступления. Если в заявке абонента отсутствуют необходимые сведения и (или) документы, организация водопроводного хозяйства в течение 5 рабочих дней со дня получения заявки абонента направляет ему уведомление о необходимости представить недостающие сведения и (или) документы, после чего приостанавливает рассмотрение заявки абонента до получения недостающих сведений и документов. В случае если недостающие сведения и (или) документы не будут представлены абонентом в течение 20 дней со дня приостановления рассмотрения заявки, абонента, организация водопроводного хозяйства вправе прекратить рассмотрение заявки абонента и вернуть ее с указанием причин возврата.

В заявке абонента указываются следующие сведения:

- реквизиты абонента (для юридических лиц - полное наименование и основной государственный регистрационный номер записи в Едином государственном реестре юридических лиц и дата ее внесения в реестр, местонахождение, индивидуальный номер налогоплательщика, почтовый адрес, банковские реквизиты, документ, удостоверяющие право

лица на подписание договора; для индивидуальных предпринимателей - основной государственный регистрационный номер записи в Едином государственном реестре индивидуальных Предпринимателей и дата ее внесения в реестр, адрес регистрации по месту жительства, почтовый адрес, индивидуальный номер налогоплательщика, банковские реквизиты; для физических лиц:

- фамилия, имя, отчество, серия, номер и дата выдачи паспорта или иного документа, удостоверяющего личность в соответствии с законодательством Российской Федерации, адрес регистрации по месту жительства, контактные данные абонента, в том числе почтовый адрес);
- наименование и местонахождение объектов абонентов, в отношении которых будет заключен договор холодного водоснабжения, а также наименование и местонахождение объектов абонентов (при их наличии), в отношении которых абонент будет осуществлять транспортировку холодной воды по принадлежащим ему водопроводным сетям;
- информация об используемых источниках водоснабжения, включая объем забираемой воды и основания для забора воды из источника, организациях, через водопроводные сети которых осуществляется водоснабжение, объеме получаемой воды;

К заявке абонента прилагаются следующие документы:

- копия документа, подтверждающего право собственности или иное законное основание возникновения прав владения и (или) пользования на объект у абонента, в том числе на водопроводные сети и иные устройства, необходимые для присоединения к централизованным системам холодного водоснабжения, приборы учета. Абоненты, не имеющие непосредственного подключения к объектам централизованной системы водоснабжения, принадлежащим организации водопроводного Хозяйства на праве собственности или ином законном основании, обязаны представить акт разграничения эксплуатационной ответственности с лицами, владеющими на праве собственности или ином законном основании водопроводными сетями, за исключением случаев, если объекты таких абонентов подключены к бесхозяйным сетям.
- доверенность или иные документы, которые в соответствии с законодательством Российской Федерации подтверждают полномочия представителя абонента, действующего от имени абонента, на заключение договора холодного водоснабжения, (для физических лиц - копия паспорта, иного документа, удостоверяющего личность на территории Российской Федерации в соответствии с законодательством Российской Федерации);
- документы, предусмотренные Правилами, обязательными при заключении управляющей организацией или товариществом собственников жилья либо жилищным кооперативом или иным специализированным потребительским кооперативом договоров с ресурсоснабжающими организациями, утвержденными постановлением Правительства Российской Федерации от 14 февраля 2012 г. № 124, а также сведения, необходимые для определения объемов потребленной воды, в том числе степень благоустройства и этажность объектов, количество проживающих, площади жилых и нежилых помещений объектов, общие площади многоквартирных домов и жилых домов, площади земельных участков под полив - для организаций, осуществляющих управление многоквартирными домами, товариществ собственников жилья, жилищностроительных, жилищных кооперативов и иных специализированных потребительских кооперативов, собственников помещений в многоквартирных домах, собственников (пользователей) жилых домов;
- копии документов, подтверждающих подключение (технологическое присоединение) объектов абонента к централизованным системам холодного водоснабжения на законных основаниях, в том числе договора о подключении (технологическом присоединении), условий подключения (технологического присоединения) к централизованным системам водоснабжения (далее - условия подключения (технологического присоединения), а также копии акта о подключении (технологическом присоединении) объекта, акта о промывке и дезинфекции внутримплощадочных и внутримдомовых сетей и оборудования (в случае заключения договора холодного водоснабжения или иных документов);
- копии технической документации на установленные приборы учета воды, подтверждающей соответствие таких приборов требованиям, установленным законодательством Российской Федерации об обеспечении единства измерений, сведения о показаниях приборов учета на дату заключения договора холодного водоснабжения, либо на дату возникновения права абонента на объект, а также проекты установки (монтажа) приборов учета. Требование о предоставлении таких сведений не распространяется на абонентов, среднесуточный объем потребления воды которыми не превышает 0,1 куб. метров в час;
- схема размещения мест для отбора проб воды;
- баланс водопотребления подключаемого объекта в период использования максимальной величины мощности (нагрузки) с указанием целей использования холодной воды и распределением

объемов подключаемой нагрузки, целям использования.(на собственные нужды абонента, пожаротушение, периодически нужды, заполнение и опорожнение бассейнов);

- положительное заключение государственной или негосударственной экспертизы в случаях, когда проведение такой экспертизы необходимо в соответствии с Градостроительным кодексом Российской Федерации.

9. Контактная информация

Запросы и документы на подключение принимаются:

- на бумажном носителе в МП «Теплоплюс» по адресу: с. Орда, ул. Тракторная, 22.
- почтовым отправлением на почтовый адрес МП «Теплоплюс»: 617500, Пермский край, с. Орда, ул. Тракторная, 22;
- в форме электронного документа с использованием усиленной квалифицированной электронной подписи (для юридических лиц и индивидуальных предпринимателей) или простой электронной подписи (для физических лиц), предусмотренных Федеральным законом «Об электронной подписи» на e-mail: mp_teplo@mail.ru

Принятие заявления на заключение договора и получение договора холодного водоснабжения осуществляется:

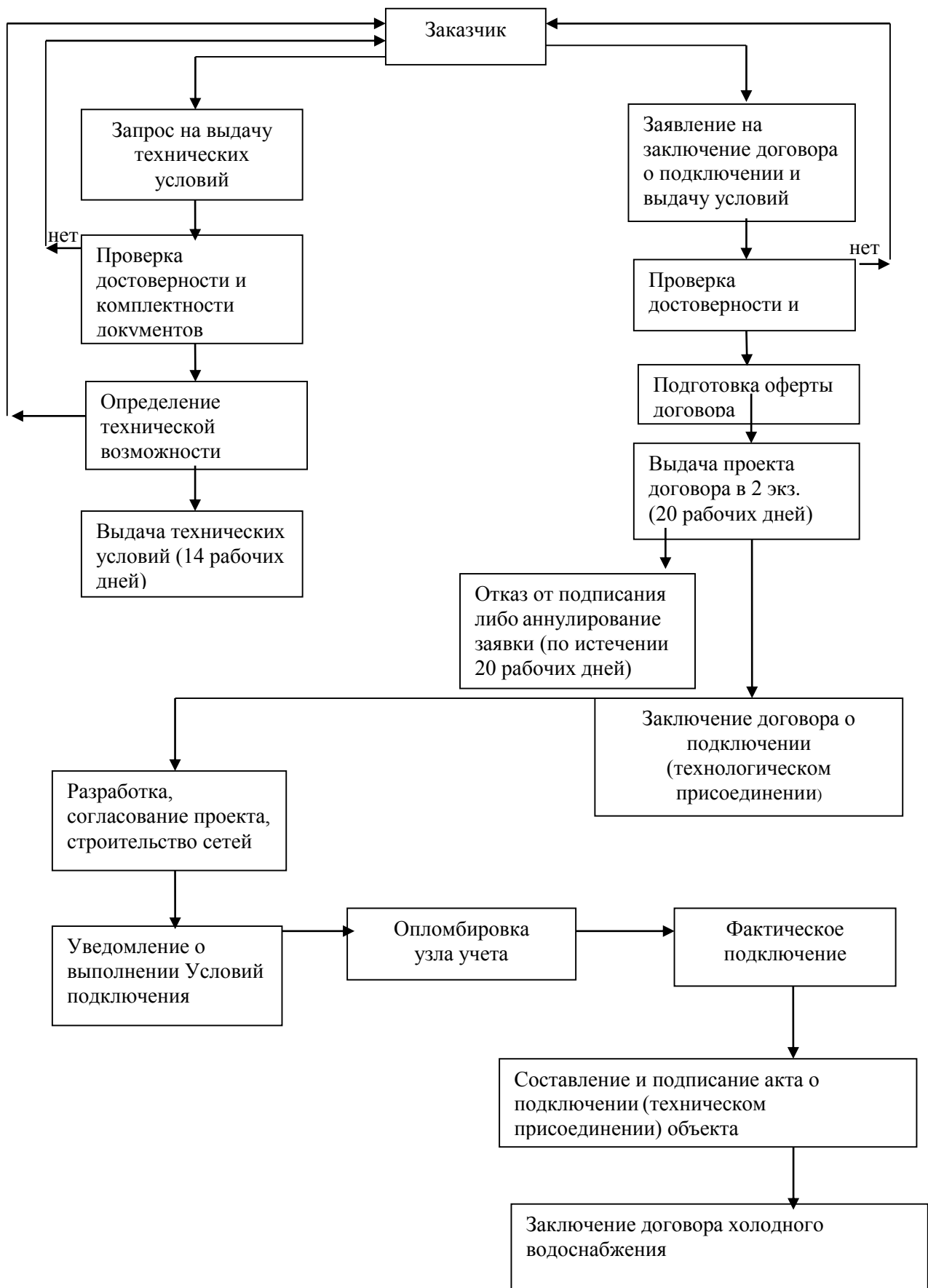
- на бумажном носителе в отдел по работе с населением МП «Теплоплюс» по адресу: с. Орда, ул. Тракторная, 22.
- почтовым отправлением на почтовый адрес МП «Теплоплюс»: 617500, Пермский край, с. Орда, ул. Тракторная, 22;

Телефоны, адрес и график работы специалистов, ответственных за прием и обработку заявлений и необходимого пакета документов:

№ п/п	Наименование	Функции	График приема граждан	Контактный телефон	Почтовый адрес
1	Производственно технический отдел	Консультирование по вопросам подключения (технологического) присоединения к сетям холодного водоснабжения по телефонам либо лично, прием и рассмотрение заявлений на подключение	пн.,ср.,чт. с 8.30 до 12.00), с 13.00 до 16.30	8(34258) 20565	617500 Пермский край, с. Орда, ул. Тракторная, 22
2	Юридический отдел	Консультирование по вопросам заключения и заключение договоров холодного водоснабжения с собственниками объектов капитального строительства нежилого назначения и жилых домов	пн.,ср.,чт. с 8.30 до 12.00), с 13.00 до 16.30	8(34258) 20340	617500 Пермский край, с. Орда, ул. Тракторная, 22

Адрес электронной почты МП «Теплоплюс»: mp_teplo@mail.ru

Блок-схема последовательности действий при подключении (технологическом присоединении) объекта капитального строительства к централизованной системе холодного водоснабжения



Приложение 1. Бланк Заявления на выдачу условий подключения (технологическом присоединении) к централизованным сетям водоснабжения.

Приложение 2. Бланк Заявления на заключение договора о подключении (технологическом присоединении) к централизованным сетям водоснабжения.

Приложение 3. Бланк Заявления о готовности объекта к подключению к централизованным системам холодного водоснабжения.

Приложение 4. Проект договора о подключении (технологическом присоединении) к централизованной системе холодного водоснабжения.

**Приложение №1 к Регламенту о подключении
(технологическом присоединении) объектов
капитального строительства к централизованным
системам холодного водоснабжения МП «Теплоплюс»**

Директору МП «Теплоплюс» Чувашову Игорю Юрьевичу

От _____

Адрес: _____

Тел. _____

**Заявление
о предоставлении технических условий на подключение и информацию о плате за
подключение объекта капитального строительства к сетям инженерно-технического
обеспечения (водоснабжения)**

Прошу предоставить технические условия на подключение /информацию о плате за подключение объекта капитального строительства к сетям холодного водоснабжения по объекту:

расположенному по адресу: _____

(указывается земельный участок, реконструируемый объект, адрес и т.п.)

Определить возможность подключения и максимальную нагрузку.

Приложения:

1. для юридических лиц-копии учредительных документов, а также документы, подтверждающие полномочия лица, подписавшего заявление; для физических лиц –копия паспорта.
2. копии правоустанавливающих документов на земельный участок;
3. топографическая карта участка (со всеми наземными и подземными коммуникациями и сооружениями), согласованная с эксплуатирующими организациями;
4. информация о сроках строительства (реконструкции) и ввода в эксплуатацию строящегося (реконструируемого) объекта;
5. баланс водопотребления подключаемого объекта в период использования максимальной величины мощности (нагрузки) с указанием целей использования холодной воды и распределением объемов подключаемой нагрузки по целям использования, в том числе на пожаротушение, периодические нужды, заполнение и опорожнение бассейнов;
6. сведения о назначении объекта, высоте и об этажности зданий, строений, сооружений.

В соответствии со статьей 9 ФЗ от 27.07.2006 г № 152-ФЗ «О персональных данных» даю свое согласие МП «Теплоплюс» на обработку моих персональных данных.

Дата: _____ / _____

**Приложение № 2 к Регламенту о подключении
(технологическом присоединении) объектов
капитального строительства к централизованным
системам холодного водоснабжения МП «Теплоплюс»**

Директору МП «Теплоплюс» Чувашову Игорю Юрьевичу

От _____

Адрес: _____

Тел. _____

**Заявление
на заключение договора о подключении (технологическом присоединении)
к централизованным сетям водоснабжения**

Прошу Вас заключить договор о подключении объекта капитального строительства к сетям водопровода:

Наименование объекта: _____

Адрес объекта: _____

Характеристика объекта: новое строительство
 реконструкция

Информация о выданных ранее технических условиях (при их наличии) № _____ от _____

Информация о разрешенном использовании земельного участка: _____

Этажность объекта: _____ эт.

Планируемый срок ввода в эксплуатацию объекта: _____ квартал 20__ года

Планируемая величина необходимой подключаемой нагрузки:

- Планируемое водопотребление, в т.ч.	хоз.- бытовые нужды	м ³ /сут
	производственные нужды	м ³ /сут
- Расход на внутренне пожаротушение:		л/сек
- Заполнение/опорожнение бассейна:		м ³ /сут

Дата: _____ / _____

АКТ

о подключении (технологическом присоединении) объектов капитального строительства
к централизованным системам холодного водоснабжения МП «Теплоплюс»

с. Орда

«__» _____ 20__ г.

Муниципальное предприятие Ординского округа «Теплоплюс», именуемое в дальнейшем «Исполнитель», в лице директора Чувашова Игоря Юрьевича, действующего на основании Устава, с одной стороны, и

паспорт _____ № _____ выдан _____

проживающий(ая) по адресу: _____

_____ именуем
ый(ая) в дальнейшем «Заказчик», с другой стороны, именуемые в дальнейшем _____ стороны, составили
настоящий акт о том, что:

а) мероприятия по подготовке внутриплощадочных и (или) внутридомовых сетей водопровода и
оборудования объекта, расположенного по адресу: _____

_____ (далее -
объект) к подключению (технологическому присоединению) к централизованной системе холодного
водоснабжения выполнены в полном объеме в порядке и сроки, которые предусмотрены договором о
подключении (технологическом присоединении) к централизованной системе холодного водоснабжения
от "___" _____ 20__ г. № _____ (далее - договор о подключении);

б) мероприятия по промывке и дезинфекции внутриплощадочных и (или) внутридомовых сетей и
оборудования выполнены;

_____ ;
в) узел учета допущен к эксплуатации по результатам проверки узла учета:

_____ ;
(дата, время и местонахождение узла учета)

_____ ;
(фамилии, имена, отчества, должности и контактные данные лиц, принимавших участие в проверке)

_____ ;
(результаты проверки узла учета)

_____ ;

(показания приборов учета на момент завершения процедуры допуска узла учета к эксплуатации, места на
узле учета, в которых установлены контрольные одноразовые номерные пломбы (контрольные пломбы)

г) организация водопроводного хозяйства выполнила мероприятия, предусмотренные Правилами
холодного водоснабжения и водоотведения, утвержденными постановлением Правительства Российской
Федерации от 29 июля 2013 г. № 644 "Об утверждении Правил холодного водоснабжения и
водоотведения и о внесении изменений в некоторые акты Правительства Российской Федерации",
договором о подключении (технологическом присоединении), включая осуществление фактического
подключения объекта к централизованной системе холодного водоснабжения.

Максимальная величина мощности в точке (точках) подключения составляет: в точке _____ м³/сут.

Величина подключенной нагрузки объекта отпуска холодной воды составляет:

в точке _____ – м³/час (_____ м³/сут)

Точка (точки) подключения объекта: _____

д) границей балансовой принадлежности объектов централизованной системы холодного водоснабжения
организации водопроводного хозяйства и заказчика является: колодец _____ на централизованной сети
водопровода Д= _____ мм по ул. _____ (от отключающей арматуры).

е) границей эксплуатационной ответственности объектов централизованной системы холодного
водоснабжения организации водопроводного хозяйства и заказчика является: колодец _____ на
централизованной сети водопровода Д= _____ мм по ул. _____ (от отключающей арматуры).

«Заказчик»

«Исполнитель»

_____ / _____ /

МП «Теплоплюс»

Директор

_____ /Чувашов И.Ю./

М.П.

ДОГОВОР
о подключении (технологическом присоединении)
к централизованной системе холодного водоснабжения

с. Орда

"__" _____ 20__ г.

Муниципальное предприятие Ординского округа «Теплоплюс», именуемое в дальнейшем «Исполнитель», в лице директора Чувашова Игоря Юрьевича, действующего на основании Устава, с одной стороны,

и паспорт
№ _____ выдан _____

проживающий(ая) по адресу: _____ именуемый(ая) в дальнейшем «Заказчик», с другой стороны, именуемые в дальнейшем сторонами, заключили настоящий договор о нижеследующем:

I. Предмет договора

1. Муниципальное предприятие Ординского округа «Теплоплюс» обязуется выполнить действия по подготовке централизованной системы холодного водоснабжения к подключению (технологическому присоединению) объекта заказчика и в соответствии с условиями подключения (технологического присоединения) к централизованной системе холодного водоснабжения (далее – условия подключения (технологического присоединения) объекта и подключить объект к сетям централизованной системы холодного водоснабжения, а заказчик обязуется внести плату за подключение (технологическое присоединение) и выполнить технические условия подключения объекта капитального строительства к централизованной системе холодного водоснабжения, выданные в порядке, установленном Правилами определения и предоставления технических условий подключения объекта капитального строительства к сетям инженерно-технического обеспечения, утвержденными постановлением Правительства Российской Федерации от 13 февраля 2006г № 83 «Об утверждении Правил определения и предоставления технических условий подключения объекта капитального строительства к сетям инженерно-технического обеспечения и Правил подключения объекта капитального строительства к сетям инженерно-технического обеспечения» (далее – технические условия подключения).

2. МП «Теплоплюс» до точки подключения (технологического присоединения) объекта заказчика осуществляет следующие мероприятия:
- проверка выполнения заказчиком условий подключения (технологического присоединения) в порядке, предусмотренным настоящим договором;
- работы по непосредственному подключению (технологическому присоединению) внутриплощадочных или внутридомовых сетей и оборудования объекта в точке подключения в порядке и в сроки, которые предусмотрены настоящим договором.

3. Подключение (технологическое присоединение) объекта осуществляется в точке (точках) подключения объекта, располагающейся на границе земельного участка. В случае подключения (технологического присоединения) многоквартирного дома точка подключения (технологического присоединения) объекта может быть определена на границе инженерно-технических сетей холодного водоснабжения, находящихся в таком многоквартирном доме.

II. Срок подключения объекта

4. Срок подключения объекта _____.

III. Характеристики подключаемого объекта и мероприятия по его подключению (технологическому присоединению)

5. Объект (подключаемый объект): _____,

6. Земельный участок: на котором планируется строительство подключаемого объекта, площадью

_____ ,
принадлежащий заказчику на праве собственности на основании Свидетельства о государственной регистрации права № _____
Кадастровый номер _____, с
разрешенным использованием: эксплуатация и обслуживание индивидуального жилого дома.

7. Размер нагрузки объекта, который обязана обеспечить организация водопроводно-канализационного хозяйства в точках подключения (технологического присоединения), составляет _____ м³/час

8. Перечень мероприятий (в том числе технических) по подключению (технологическому присоединению) объекта к централизованной системе холодного водоснабжения (в том числе мероприятия по увеличению пропускной способности (увеличению мощности) централизованной системы холодного водоснабжения и мероприятия по фактическому подключению (технологическому присоединению) к централизованной системе холодного водоснабжения) составляется по форме.

9. Подключение (технологическое присоединение) объекта, в том числе водопроводных сетей холодного водоснабжения заказчика, к централизованным системам холодного водоснабжения осуществляется на основании заявки заказчика.

IV. Права и обязанности сторон

10. «Исполнитель» обязан:

а) осуществить мероприятия по созданию (реконструкции) централизованных систем холодного водоснабжения до точек подключения, а также по подготовке централизованной системы холодного водоснабжения к подключению (технологическому присоединению) объекта и подаче холодной воды не позднее установленной настоящим договором даты подключения (технологического присоединения);

б) осуществить на основании полученного от заказчика уведомления о выполнении условий подключения (технологического присоединения) иные необходимые действия по подключению (технологическому присоединению), не позднее установленного настоящим договором срока подключения (технологического присоединения) объекта, в том числе:

проверить выполнение заказчиком условий подключения (технологического присоединения), в том числе установить техническую готовность внутриплощадочных и (или) внутридомовых сетей и оборудования объекта к приему холодной воды;

проверить выполнение заказчиком работ по промывке и дезинфекции внутриплощадочных и (или) внутридомовых сетей и оборудования объекта;

осуществить допуск к эксплуатации узла учета в соответствии с Правилами организации коммерческого учета воды, сточных вод, утвержденными постановлением Правительства Российской Федерации от 4 сентября 2013 г. № 776 "Об утверждении Правил организации коммерческого учета воды, сточных вод";

установить пломбы на приборах учета (узлах учета) холодной воды, кранах, фланцах, задвижках на их обводах;

осуществить действия по подключению (технологическому присоединению) к централизованной системе холодного водоснабжения внутриплощадочных и (или) внутридомовых сетей и оборудования объекта не ранее установления заказчиком технической готовности внутриплощадочных и (или) внутридомовых сетей и оборудования объекта к приему холодной воды;

подписать акт о подключении (технологическом присоединении) объекта в течение 5 рабочих дней со дня получения от заказчика уведомления о выполнении условий подключения (технологического присоединения) при отсутствии нарушения выданных условий подключения (технологического присоединения), установлении технической готовности внутриплощадочных и (или) внутридомовых сетей и оборудования объекта к приему холодной воды и проведении промывки и дезинфекции внутриплощадочных и (или) внутридомовых сетей и оборудования объекта. Если в ходе проверки соблюдения условий подключения (технологического присоединения) будет обнаружено нарушение выданных условий подключения (технологического присоединения), в том числе отсутствие технической готовности внутриплощадочных и (или) внутридомовых сетей и оборудования объекта к приему холодной воды, несоответствие холодной воды санитарно-гигиеническим требованиям, то организация водопроводно-канализационного хозяйства вправе отказаться от подписания акта о подключении (технологическом присоединении) объекта, направив заказчику мотивированный отказ. Мотивированный отказ и замечания, выявленные в ходе проверки выполнения условий подключения (технологического присоединения), готовности внутриплощадочных и (или) внутридомовых сетей и оборудования объекта к приему холодной воды, проверки соответствия холодной воды санитарно-гигиеническим требованиям, и срок их устранения указываются в уведомлении о необходимости устранения замечаний, выдаваемом организацией водопроводно-канализационного хозяйства заказчику

не позднее 3 рабочих дней со дня получения от заказчика уведомления о выполнении условий подключения (технологического присоединения). В случае согласия с полученным уведомлением о необходимости устранения замечаний заказчик устраняет выявленные нарушения в предусмотренный уведомлением срок и направляет организации водопроводно-канализационного хозяйства уведомление об устранении замечаний, содержащее информацию о принятых мерах по их устранению. После получения указанного уведомления организация водопроводно-канализационного хозяйства повторно осуществляет проверку соблюдения условий подключения (технологического присоединения), готовности водопроводных сетей и оборудования объекта к приему холодной воды и в случае отсутствия нарушений подписывает акт о подключении (технологическом присоединении) объекта не позднее 5 рабочих дней, следующих за днем получения от заказчика уведомления об устранении замечаний. В случае несогласия с полученным уведомлением заказчик вправе вернуть организации водопроводно-канализационного хозяйства полученное уведомление о необходимости устранения замечаний с указанием причин возврата и требованием о подписании акта о подключении (технологическом присоединении) объекта;

11. «Исполнитель» имеет право:

а) участвовать в приемке работ по укладке водопроводных сетей от объекта до точки подключения;
б) изменить дату подключения объекта к централизованной системе холодного водоснабжения на более позднюю без изменения сроков внесения платы за подключение (технологическое присоединение), если заказчик не предоставил организации водопроводно-канализационного хозяйства в установленные настоящим договором сроки возможность осуществить:

проверку готовности внутриплощадочных и (или) внутридомовых сетей и оборудования объекта к подключению (технологическому присоединению) и приему холодной воды;

опломбирование установленных приборов учета (узлов учета) холодной воды, а также кранов и задвижек на их обводах.

12. Заказчик обязан:

а) выполнить условия подключения (технологического присоединения), в том числе представить организации водопроводно-канализационного хозяйства выписку из раздела утвержденной в установленном порядке проектной документации в одном экземпляре, в которой содержатся сведения об инженерном оборудовании, водопроводных сетях, перечень инженерно-технических мероприятий и содержание технологических решений. Указанная документация представляется заказчиком при направлении уведомления о выполнении условий подключения (технологического присоединения);

б) осуществить мероприятия по подготовке внутриплощадочных и (или) внутридомовых сетей и оборудования объекта к подключению (технологическому присоединению) к централизованной системе холодного водоснабжения и подаче холодной воды;

в) осуществить мероприятия по промывке и дезинфекции внутриплощадочных и (или) внутридомовых сетей и оборудования объекта;

г) в случае внесения изменений в проектную документацию на строительство (реконструкцию) объекта капитального строительства, влекущих изменение указанной в настоящем договоре нагрузки, направить организации водопроводно-канализационного хозяйства в течение 5 дней со дня утверждения застройщиком или техническим заказчиком таких изменений предложение о внесении соответствующих изменений в настоящий договор. Изменение заявленной нагрузки не может превышать величину, определенную техническими условиями подключения объекта капитального строительства к централизованной системе холодного водоснабжения, полученными в порядке, предусмотренном Правилами определения и предоставления технических условий подключения объекта капитального строительства к сетям инженерно-технического обеспечения, утвержденными постановлением Правительства Российской Федерации от 13 февраля 2006 г. № 83 "Об утверждении Правил определения и предоставления технических условий подключения объекта капитального строительства к сетям инженерно-технического обеспечения и Правил подключения объекта капитального строительства к сетям инженерно-технического обеспечения";

д) направить в адрес организации водопроводно-канализационного хозяйства уведомление о выполнении условий подключения (технологического присоединения);

е) обеспечить доступ организации водопроводно-канализационного хозяйства для проверки выполнения условий подключения (технологического присоединения), в том числе готовности внутриплощадочных и (или) внутридомовых сетей и оборудования объекта к приему холодной воды, промывки и дезинфекции внутриплощадочных и (или) внутридомовых сетей и оборудования, а также установления пломб на приборах учета (узлах учета) холодной воды, кранах, фланцах, задвижках на их обводах;

ж) внести плату за подключение (технологическое присоединение) к централизованной системе холодного водоснабжения в размере и сроки, которые предусмотрены настоящим договором.

13. Заказчик имеет право:

а) получить информацию о ходе выполнения предусмотренных настоящим договором мероприятий по подготовке централизованной системы холодного водоснабжения к подключению (технологическому присоединению) объекта;

б) в одностороннем порядке расторгнуть договор о подключении (технологическом присоединении) при нарушении организацией водопроводно-канализационного хозяйства сроков исполнения обязательств, указанных в настоящем договоре.

V. Размер платы за подключение (технологическое присоединение) и порядок расчетов

14. Плата за подключение (технологическое присоединение) составляет 3114,40 (Три тысячи сто четырнадцать) рублей 40 копеек, без НДС.

15. Заказчик обязан внести плату в размере, определенном по форме согласно к настоящему договору, на расчетный счет, либо в кассу предприятия в следующем порядке:

1090,00 (Одна тысяча девяносто) рублей 00 копеек (35 процентов полной платы за подключение (технологическое присоединение) вносится в течение 15 дней с даты заключения настоящего договора);

1557,20 (Одна тысяча пятьсот пятьдесят семь) рублей 20 копеек (50 процентов полной платы за подключение (технологическое присоединение) вносится в течение 90 дней с даты заключения настоящего договора, но не позднее даты фактического подключения);

467,20 (Четыреста шестьдесят семь) рублей 20 копеек (15 процентов полной платы за подключение (технологическое присоединение) вносится в течение 15 дней с даты подписания сторонами акта о подключении (технологическом присоединении)).

В случае если сроки фактического присоединения объекта заказчика не соблюдаются в связи с действиями (бездействием) заказчика, а организацией водопроводно-канализационного хозяйства выполнены все необходимые мероприятия для создания технической возможности подключения (технологического присоединения) и выполнения работ по подключению (технологическому присоединению), оставшаяся доля платы за подключение (технологическое присоединение) вносится не позднее срока подключения (технологического присоединения), указанного в настоящем договоре.

16. Обязательство заказчика по оплате подключения (технологического присоединения) считается исполненным с даты зачисления денежных средств на расчетный счет, либо внесения в кассу предприятия.

17. Изменение размера платы за подключение (технологическое присоединение) возможно по соглашению сторон в случае изменения технических условий, а также условий подключения (технологического присоединения) в части изменения величины подключаемой нагрузки, местоположения точки (точек) подключения и требований к строительству (реконструкции) водопроводных сетей. При этом порядок оплаты устанавливается соглашением сторон в соответствии с требованиями, установленными правилами холодного водоснабжения и водоотведения, утверждаемыми Правительством Российской Федерации от 29 июля 2013г № 644 «Об утверждении Правил холодного водоснабжения и водоотведения и о внесении изменений в некоторые акты Правительства Российской Федерации».

VI. Порядок исполнения договора

18. «Исполнитель» осуществляет фактическое подключение объекта к централизованной системе холодного водоснабжения при условии выполнения заказчиком условий подключения (технологического присоединения) и внесения платы за подключение (технологическое присоединение) в размерах и сроки, установленные разделом V настоящего договора.

19. Объект считается подключенным к централизованной системе холодного водоснабжения с даты подписания сторонами акта о подключении (технологическом присоединении) объекта.

20. Акт о подключении (технологическом присоединении) объекта подписывается сторонами в течение 5 рабочих дней с даты фактического подключения (технологического присоединения) объекта к централизованной системе холодного водоснабжения и проведения работ по промывке и дезинфекции внутриплощадочных и (или) внутридомовых сетей и оборудования объекта.

21. Работы по промывке и дезинфекции водопроводных сетей и оборудования могут выполняться организацией водопроводно-канализационного хозяйства по отдельному возмездному договору. При этом стоимость указанных работ не включается в состав расходов, учитываемых при установлении платы за подключение (технологическое присоединение).

В случае выполнения работ по промывке и дезинфекции внутриплощадочных и (или) внутридомовых сетей и оборудования заказчиком собственными силами либо с привлечением третьего лица на основании отдельного договора организация водопроводно-канализационного хозяйства осуществляет контроль за выполнением указанных работ.

Результаты анализов качества холодной воды, отвечающие санитарно-гигиеническим

требованиям, а также сведения об определенном на основании показаний средств измерений (приборов учета) количестве холодной воды, израсходованной на промывку, отражаются в акте о подключении (технологическом присоединении) объекта.

В случае если плата за работы по присоединению внутримплощадочных и (или) внутримдомовых сетей объекта в точке подключения к централизованной системе холодного водоснабжения организации водопроводно-канализационного хозяйства не включена в состав платы за подключение (технологическое присоединение), такие работы могут выполняться организацией водопроводно-канализационного хозяйства по отдельному возмездному договору.

22. Водоснабжение в соответствии с условиями подключения (технологического присоединения) осуществляется организацией водопроводно-канализационного хозяйства при условии получения заказчиком разрешения на ввод объекта в эксплуатацию после подписания сторонами акта о подключении объекта и заключения договора холодного водоснабжения или единого договора холодного водоснабжения и водоотведения с даты, определенной таким договором.

VII. Ответственность сторон

23. За неисполнение или ненадлежащее исполнение обязательств по настоящему договору стороны несут ответственность в соответствии с законодательством РФ.

24. В случае неисполнения либо ненадлежащего исполнения заказчиком обязательств по оплате настоящего договора организация водопроводно-канализационного хозяйства вправе потребовать от заказчика уплаты пени в размере одной сотридесятной ключевой ставки рЦентрального банка Российской Федерации, действующей на день фактической оплаты, от не выплаченной в срок суммы за каждый день просрочки, начиная со следующего дня после дня наступления установленного срока оплаты по день фактической оплаты.

VIII. Обстоятельства непреодолимой силы

25. Стороны освобождаются от ответственности за неисполнение либо ненадлежащее исполнение обязательств по настоящему договору, если оно явилось следствием обстоятельств непреодолимой силы и если эти обстоятельства повлияли на исполнение настоящего договора.

При этом срок исполнения обязательств по настоящему договору отодвигается соразмерно времени, в течение которого действовали такие обстоятельства, а также последствиям, вызванным этими обстоятельствами.

26. Сторона, подвергшаяся действию непреодолимой силы, обязана без промедления (не позднее 24 часов) уведомить другую сторону любым доступным способом (почтовое отправление, телеграмма, факсограмма, телефонограмма, информационно-телекоммуникационная сеть «Интернет»), позволяющим подтвердить получение такого уведомления адресатом, о наступлении и характере указанных обстоятельств, а также об их прекращении

IX. Порядок урегулирования споров и разногласий

27. Все споры и разногласия, возникающие между сторонами, связанные с исполнением настоящего договора, подлежат досудебному урегулированию в претензионном порядке.

28. Претензия направляется по адресу стороны, указанному в реквизитах настоящего договора. Сторона, получившая претензию, в течение 5 рабочих дней с даты ее поступления обязана ее рассмотреть и дать ответ. Стороны составляют акт об урегулировании спора, разногласий.

29. В случае не достижения сторонами согласия спор и разногласия, связанные с настоящим договором, подлежат урегулированию в суде в порядке, установленном законодательством Российской Федерации.

X. Срок действия договора

30. Настоящий договор вступает в силу со дня его подписания сторонами и действует **в течение 18 месяцев**, а в части обязательств, не исполненных к моменту окончания срока его действия, - до полного их исполнения сторонами.

31. По соглашению сторон обязательства по настоящему договору могут быть исполнены досрочно.

32. Внесение изменений в настоящий договор, изменений условий подключения (технологического присоединения), а также продление срока действия условий подключения (технологического присоединения) осуществляются в течение 14 рабочих дней со дня получения организацией водопроводно-канализационного хозяйства соответствующего заявления заказчика, исходя из технических возможностей подключения (технологического присоединения).

33. Настоящий договор может быть досрочно расторгнут во внесудебном порядке:

а) по письменному соглашению сторон;

б) по инициативе заказчика путем письменного уведомления организации водопроводно-канализационного хозяйства за месяц до предполагаемой даты расторжения, в том числе в случаях

прекращения строительства (реконструкции, модернизации) объекта, изъятия земельного участка, при условии оплаты организации водопроводно-канализационного хозяйства фактически понесенных ею расходов;

в) по инициативе одной из сторон путем письменного уведомления другой стороны за месяц до предполагаемой даты расторжения, если другая сторона совершит существенное нарушение условий настоящего договора и такое нарушение не будет устранено в течение 20 рабочих дней с даты получения письменного уведомления о данном нарушении. Существенным признается нарушение настоящего договора одной стороной, которое влечет для другой стороны такой ущерб, вследствие которого она в значительной степени лишается того, на что была вправе рассчитывать при заключении настоящего договора.

XI. Прочие условия

34. Все изменения настоящего договора считаются действительными, если они оформлены в письменном виде, подписаны уполномоченными на то лицами и заверены печатями обеих сторон (при их наличии).

35. В случае изменения наименования, местонахождения или банковских реквизитов одной из сторон она обязана уведомить об этом другую сторону в письменной форме в течение 5 рабочих дней со дня наступления указанных обстоятельств любыми доступными способом (почтовое отправление, телеграмма, факсограмма, телефонограмма, информационно-телекоммуникационная сеть «Интернет»), позволяющим подтвердить получение такого уведомления адресатом.

36. При исполнении договора стороны обязуются руководствоваться законодательством Российской Федерации, в том числе положениями Федерального закона "О водоснабжении и водоотведении", Правилами холодного водоснабжения и водоотведения, утверждаемыми постановлением Правительства Российской Федерации от 29 июля 2013 г. № 644 « Об утверждении Правил холодного водоснабжения и водоотведения и о внесении изменений в некоторые акты Правительства Российской Федерации», и иными нормативными правовыми актами Российской Федерации.

37. Настоящий договор составлен в 2 экземплярах, имеющих равную юридическую силу.

38. Приложения к настоящему договору являются его неотъемлемой частью.

XII. Адреса, реквизиты и подписи сторон

«Заказчик»

_____/_____/

«Исполнитель»

**Муниципальное предприятие
Ординского округа «Теплоплюс»**
Адрес: 617500, Пермский край,
с. Орда, ул. Тракторная, д. 22
р/с 40702810949210110055
ИНН 5945006205/594501001
БИК 042202603
к/с 30101810900000000603
Волго-Вятский банк
ПАО Сбербанк г. Нижний Новгород
ОГРН 1035902180082
Тел (34258) 2-03-40-юрист
Тел (34258) 2-05-34-гл. бух.
Факс (34258) 2-05-65
e-mail:mp_teplo@mail.ru
Директор

_____/Чувашов И.Ю./
М.П.